

MARVEL SUPER HEROES IN

MARVEL
COMICS

WAR OF THE GEMS

TM

INSTRUCTION BOOKLET

CAPCOM

LAGUNA
 VIDEO GAMES

Distributed by **LAGUNA** Videospiele
 Vertriebs & Marketing GmbH,
 Am Südpark 12,
 D-65451 Kelsterbach.

PRINTED IN JAPAN
 IMPRIME AU JAPON



SUPER NINTENDO

ENTERTAINMENT SYSTEM

MARVEL SUPER HEROES WAR OF THE GEMS TM
 & © 1996 MARVEL CHARACTERS, INC. ALL
 RIGHTS RESERVED.
 © CAPCOM CO., LTD. 1996 ALL RIGHTS RESER-
 VED. THIS VIDEO GAME IS PRODUCED UNDER
 LICENSE FROM MARVEL CHARACTERS, INC.

CAPCOM

LICENSED BY

Nintendo

NINTENDO®, SUPER NINTENDO ENTERTAINMENT SYSTEM™, AND ARE TRADEMARKS OF NINTENDO CO., LTD.

THIS SEAL IS YOUR ASSURANCE THAT NINTENDO HAS APPROVED THE QUALITY OF THIS PRODUCT. ALWAYS LOOK FOR THIS SEAL WHEN BUYING GAMES AND ACCESSORIES TO ENSURE COMPLETE COMPATIBILITY WITH YOUR SUPER NINTENDO ENTERTAINMENT SYSTEM.

CE SCAEU EST VOTRE ASSURANCE QUE NINTENDO A APPROUVÉ CE PRODUIT ET QU'IL EST CONFORME AUX NORMES D'EXCELLENCE EN MATIÈRE DE FABRICATION, DE FIABILITÉ ET SURTOUT, DE QUALITÉ. RECHERCHEZ CE SCAEU LORSQUE VOUS ACHÉTEZ DES JEUX ET DES ACCESSOIRES POUR ASSURER UNE TOTALE COMPATIBILITÉ AVEC VOTRE SUPER NINTENDO ENTERTAINMENT SYSTEM.

DIESES QUALITÄTSSIEGEL IST DIE GARANTIE DAFÜR, DASS SIE NINTENDO-QUALITÄT GEKAUFT HABEN, ACHTEN SIE DESHALB IMMER AUF DIESES SIEGEL, WENN SIE SPIELE ODER ZUBEHÖR KAUFEN, DAMIT SIE SICHER SIND, DASS ALLES EINWANDFREI ZU IHREM SUPER NINTENDO ENTERTAINMENT SYSTEM PASST.

QUESTO SIGILLO È LA TUA GARANZIA CHE NINTENDO HA VALUTATO ED APPROVATO QUESTO PRODOTTO. RICHIEDILO SEMPRE ALL'ACQUISTO DI GIOCHI ED ACCESSORI PER ASSICURARE LA COMPLETA COMPATIBILITÀ CON IL TUO SUPER NINTENDO ENTERTAINMENT SYSTEM.

ESTE SELLO ES TU SEGURO DE QUE NINTENDO HA APROBADO LA CALIDAD DE ESTE PRODUCTO. BUSCA SIEMPRE ESTE SELLO CUANDO COMPRES VIDEJUEGOS Y ACCESORIOS PARA ASEGURARTE UNA COMPLETA COMPATIBILIDAD CON TU SUPER NINTENDO ENTERTAINMENT SYSTEM.

DIT ZEGEL WAARBORGT U, DAT DIT PRODUKT DOOR NINTENDO IS GECONTROLEERD EN DAT HET QUIA CONSTRUCTIE, BETROUWBAARHEID EN ENTERTAINMENTWAARDE VOLLEDIG AAN ONZE HOGE KWALITEITSEISEN VOLDOET. LET BIJ HET KOPEN VAN SPELEN EN ACCESSOIRES ALTIJD OP DIT ZEGEL, ZODAT U VERZEKERD BENT VAN EEN GOED WERKENDE SUPER NINTENDO ENTERTAINMENT SYSTEM. DENNA ETIKETT GARANTERAR ATT NINTENDO STAR FOR PRODUKTENS KVALITET. KONTROLLERA ATT ETIKETTEN FINNS PÅ SPEL OCH TILLBEHÖR DU KÖPER. FÖR ATT FÖRSÄKRA DIG OM ATT DE ÄR KOMPATIBLA MED SUPER NINTENDO ENTERTAINMENT SYSTEM.

DETTE SEGL GARANTERER, AT NINTENDO HAR GODKENDT KVALITETEN AF DETTE PRODUKT. SE ALTID EFTER DETTE SEGL, NÅR DU KØBER OCH TILLBEHØR DU KØPER. FØR ATT KOMPATIBILITET MED DIT SUPER NINTENDO ENTERTAINMENT SYSTEM.

TÄMÄ TARRA VAKUUTTAA, ETTÄ NINTENDO ON HYVÄKSYNYT TÄMÄN TUOTTEEN LAADIJUN. TARKISTA AINA TÄMÄ TARRA ENNEN KUIN OSTAT PELEJÄ JA MUITA TARVIKKEITA, JOTTA SAAT VARMASTI SUPER NINTENDO ENTERTAINMENT SYSTEM YHTEENSOPIVIA TUOTTEITA.



WARNING : PLEASE CAREFULLY READ THE CONSUMER INFORMATION AND PRECAUTIONS BOOKLET INCLUDED WITH THIS PRODUCT BEFORE USING YOUR NINTENDO HARDWARE SYSTEM, GAME PAK OR ACCESSORY.

ATTENTION : VEUILLEZ LIRE ATTENTIVEMENT LA NOTICE "INFORMATIONS ET PRECAUTIONS D'EMPOI" QUI ACCOMPAGNE LA CONSOLE NINTENDO, LA CARTOUCHE DE JEU OU LES ACCESSOIRES AVANT DE LES UTILISER.

HINWEIS : BITTE LIES DIE VERSCHIEDENEN BEDIENUNGSANLEITUNGEN, DIE SOWOHL DER NINTENDO HARDWARE WIE AUCH JEDER SPIELKASSETTE BEIGELEGT SIND, SEHR SORGFÄLTIG DURCH!

ATTENZIONE : LEGGI ATTENTAMENTE LE INFORMAZIONI PER L'UTENTE E LE PRECAUZIONI INCLUSE NELLA CONFEZIONE PRIMA DI USARE IL TUO SUPER NINTENDO ENTERTAINMENT SYSTEM™. LE CASSETTE O GLI ACCESSORI.

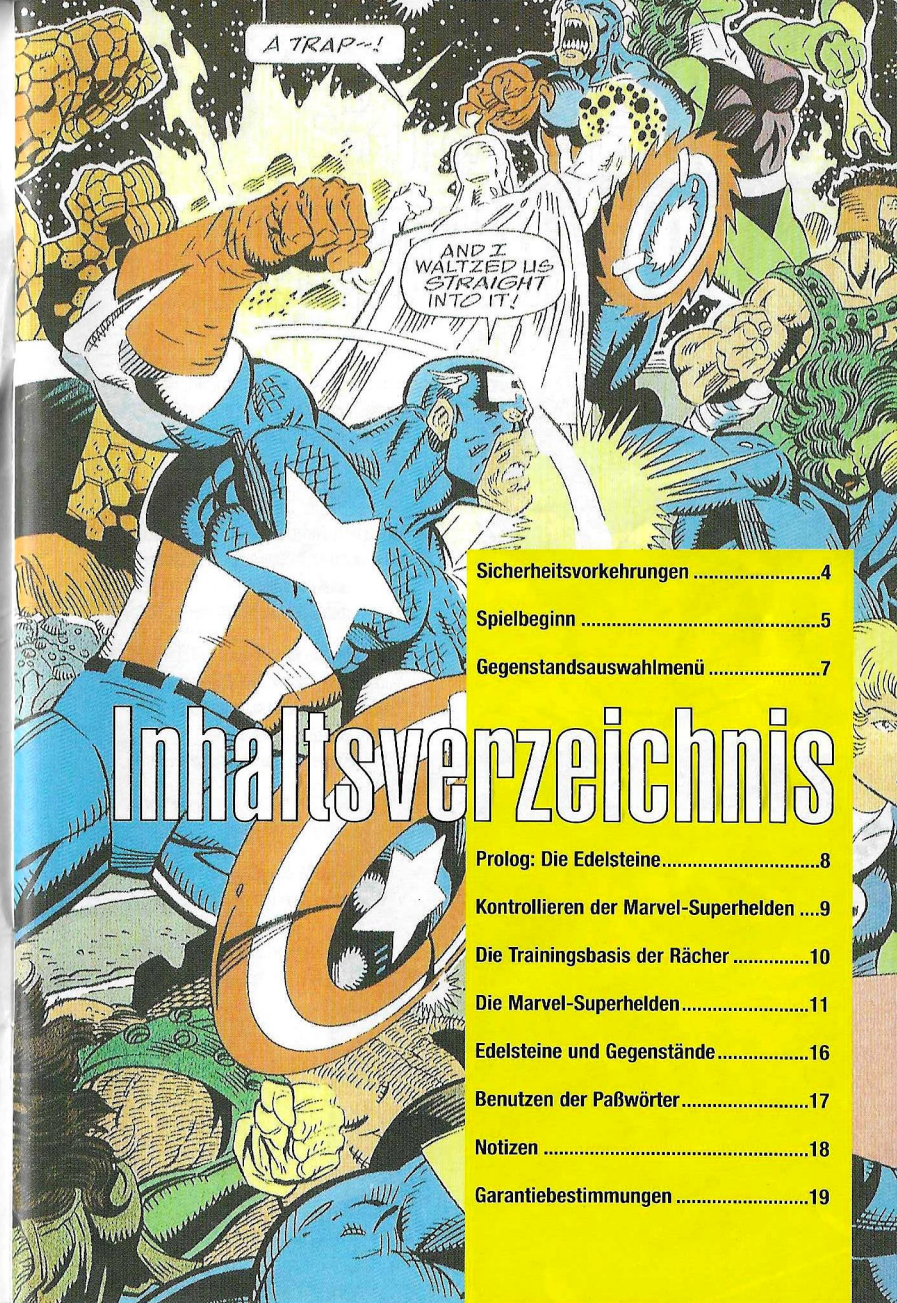
ADVERTENCIA : POR FAVOR, LEE ATENTAMENTE LA INFORMACION AL CONSUMIDOR Y EL FOLLETO DE INSTRUCCIONES QUE ADJUNTAMOS CON ESTE PRODUCTO ANTES DE UTILIZAR TU CONSOLA, VIDEOJUEGO O ACCESORIO NINTENDO.

WAARSCHUWING : LEES EERST ZORGVULDIG DE BROCHURE MET CONSUMENTENINFORMATIE EN WAARSCHUWINGEN DOOR DIE BIJ DIT PRODUKT IS MEEVERPAKT VOORDAT HET NINTENDO-SYSTEEM, DE SPELKASSETTE OF HET ACCESSOIRE IN GEBRUIK WORDT GENOMEN.

OBS : LÄS NOGRANT IGENOM KONSUMENTUPPLYSNINGARNA OCH FÖRSIKTIGHETSÅTGÄRDERNA I BRUKSANVISNINGARNA SOM MEDFÖLJER PRODUKTEN INNAN DU ANVÄNDER DEN MED ETT NINTENDO SYSTEM, SPELPAKETET ELLER TILLBEHÖR.

ADVASEL : LÆS FORBRUGERINFORMATIONEN OG HÆFTET MED SIKKERHEDSREGLER, DER FØLGER, MED DETTE PRODUKT, FØR DU BEGYNDER AT BRUGE NINTENDO HARDWARE SYSTEM, GAME PAK ELLER TILLBEHØRET.

VAROITUS : LUE HUOLELLISESTI LAITTEEN VARUSTEISIIN KUULUVAT KULUTTAJATIEDOT JA HUOMAUTUKSET ENNEN NINTENDO-LAITTEEN, PELIN (GAME PAK) TAI MUUN VAURSTEEN KÄYTTÖÄ.



Sicherheitsvorkehrungen	4
Spielbeginn	5
Gegenstandsauswahlmenü	7

Inhaltsverzeichnis

Prolog: Die Edelsteine	8
Kontrollieren der Marvel-Superhelden	9
Die Trainingsbasis der Rächer	10
Die Marvel-Superhelden	11
Edelsteine und Gegenstände	16
Benutzen der Paßwörter	17
Notizen	18
Garantiebestimmungen	19

Sicherheits- vorkehrungen

4

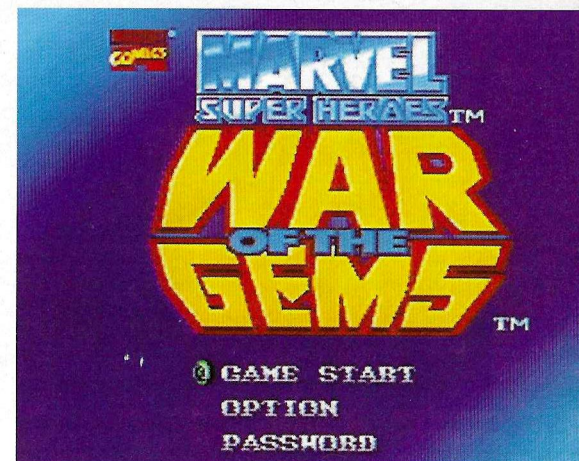
Folgen Sie diesen Anweisungen, um Ihr Exemplar von MARVEL SUPER HEROES in perfektem, funktionierendem Zustand zu behalten:

- 1 Setzen Sie Ihr Spielmodul NICHT extremen Temperaturen aus - weder heiß noch kalt. Bewahren Sie Ihr Spielmodul immer unter Zimmertemperatur auf.
- 2 Berühren Sie NICHT das Verbindungsstück Ihres Spielmoduls. Halten Sie es sauber und staubfrei, indem Sie es immer in der schützenden Schachtel aufbewahren.
- 3 Versuchen Sie NICHT, Ihr Spielmodul auseinander zu bauen.
- 4 Lassen Sie Ihr Spielmodul NICHT mit Verdünnern, Lösungsmitteln, Benzol, Alkohol oder anderen starken Reinigungsmitteln in Kontakt kommen; diese könnten Ihr Spielmodul beschädigen.

Spielbeginn

5

- 1 Prüfen Sie den Stromversorgungsknopf Ihres Super Nintendo Entertainment System. Stellen Sie sicher, daß er auf AUS steht, bevor Sie Ihr Spielmodul einführen oder herausnehmen.
- 2 Führen Sie Ihr Spielmodul in Ihr Super Nintendo Entertainment System ein, und schalten Sie das Gerät EIN.
- 3 Schauen Sie sich den Vorspann an, und drücken Sie START, wenn der Titelschirm erscheint.
- 4 Sie haben am Titelschirm drei Optionen zur Auswahl. Wählen Sie GAME START, um ein Spiel zu beginnen, PASSWORD, um ein früheres Paßwort einzugeben (siehe Seite 16) oder OPTION MODE, um die Konfiguration Ihrer Joypad-Knöpfe einzustellen, und zwischen Stereo- und Mono-Sound zu wechseln (abhängig von Ihrem System).



Spiel- 6 beginn Fortsetzung

5 Nachdem Sie im Titelbildschirm GAME START ausgewählt haben, wählen Sie ein Level im Levelauswahl-Bildschirm. Drücken Sie die Richtungstasten nach oben oder unten, um ein Level zu markieren, dann drücken Sie START, um die Auswahl zu bestätigen. Wählen Sie YES, um zum Charakterauswahl-Bildschirm zu gelangen, oder NO, um ein anderes Level auszuwählen.



6 Im Charakterauswahl-Bildschirm markieren Sie einen Charakter und drücken dann START. Wählen Sie Ihre verfügbaren Gegenstände (näheres siehe Seite 6), und drücken Sie START, um das Spiel zu beginnen.



7 Um das Spiel zu irgendeinem Zeitpunkt zu beenden, schalten Sie einfach die Stromversorgung Ihres Super Nintendo Entertainment System AUS, und nehmen Ihr Spielmodul heraus.

Nachdem Sie das Level und den Marvel-Superhelden ausgewählt haben, werden Sie den Gegenstandsauswahl-Bildschirm sehen. Die Anzahl der verfügbaren Gegenstände, die Sie benutzen können, wird unter dem Gegenstandssymbole erscheinen. Plazieren Sie den Cursor auf

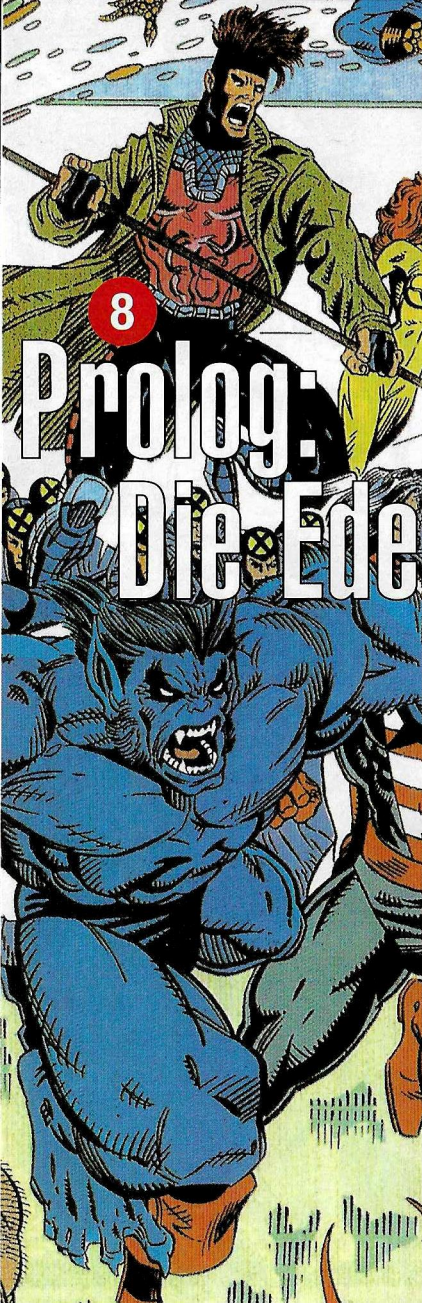
Gegenstands- Auswahl

dem Gegenstand, den Sie benutzen möchten, und drücken Sie den Y-Knopf. Drücken Sie den B-Knopf, um Ihre Auswahl abzubrechen und den ausgewählten Gegenstand zu wechseln.

Verbleibende Lebensenergie



Anzahl der Edelsteinkräfte



8 Prolog: Die Edelsteine

Es gibt sechs Edelsteine der Unendlichkeit: **Zeit, Raum, Macht, Realität, Seele** und **Geist**. Es wird überliefert, daß derjenige, der all diese sechs Edelsteine besitzt, allmächtig wird. Lebewesen des gesamten Universums scheiterten bisher daran, alle sechs Edelsteine in ihren Besitz zu bekommen.

Adam Worlock hat beim Versuch, in den Besitz der Edelsteine zu kommen, unheimliche Streitkräfte entfesselt. Um den Frieden auf Erden und im Universum zu sichern hat Worlock dieses Böse mit den

Marvel-Superhelden konfrontiert. Ein Edelstein wurde bisher gefunden und dient nun als Basis, um die anderen fünf zu finden.

Dank der fortgeschrittenen Supercomputer bei STARK Enterprises haben sie einige mögliche Aufbewahrungsorte der verbleibenden Edelsteine der Unendlichkeit identifiziert. Jetzt gehen sie auf Ihre tödliche Jagd.

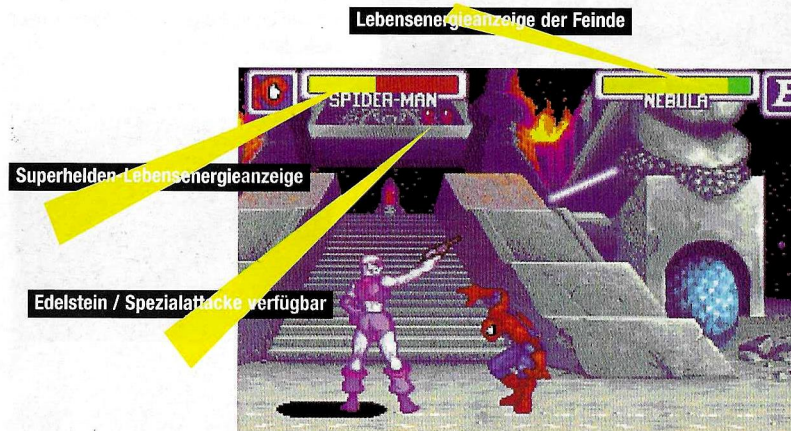
Kontrollieren der 9 Marvel-Super-Helden

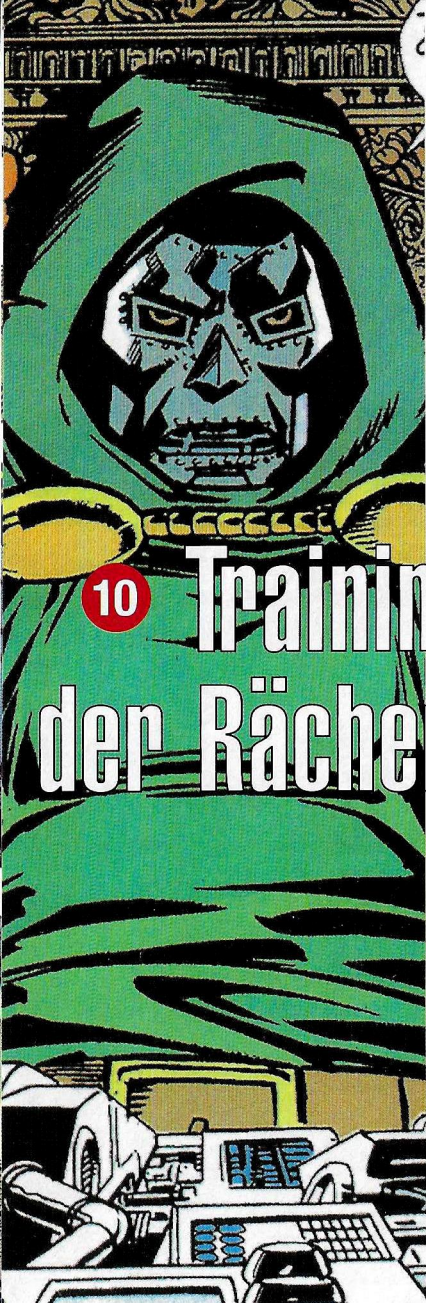
Beim Benutzen des Joypads haben Sie Zugang zu allen Kampffertigkeiten und Mutantenkräfte jedes Superhelden. Aber denken Sie daran, daß die Kontrolle der Mutantenkräfte nicht so einfach ist, und Training den Unterschied zwischen Leben und Tod bedeuten kann.

Um eine spezielle Fähigkeit auszuführen, müssen Sie schnellstens eine Serie von Bewegungen auf dem Joypad ausführen, gefolgt vom Drücken des Angriffsknopfes. Schauen Sie sich die nächste Sektion an, um nähere Informationen zu erhalten.

- TASTE** Aktion

- START-KNOPF** Spiel starten
..... Pause
- SELECT-KNOPF** Gegenstand-/Charakter-
..... auswahl abbrechen
- STEUERKNÖPFE** Charakter bewegen
..... Cursors zwischen Menüs
..... bewegen
- STEUERKNOPF ▼** Kriechen
- Y-KNOPF** Angreifen
- B-KNOPF** Springen





10 Trainingsbasis der Rächer

Eins der ersten Levels, das Sie auswählen können, ist die Trainingsbasis der Rächer. Dieses Trainingszentrum gibt Ihnen die Möglichkeit, Kampftechniken, Spezialattacken und Edelstein-Spezialattacken zu üben. Sie können außerdem ein Paßwort erlangen, um ein früheres Spiel hier fortzusetzen. Siehe Seite 16 für näheres zum Thema Paßwörter.

Sie müssen gegen ein Cyborg-Replikat eines der Feinde antreten, von dem die Computer bei STARK Enterprises annehmen, daß dieser einen der Edelsteine der Unendlichkeit in seinen Besitz gebracht hat. Lernen sie anzugreifen, auszuweichen,

Timing und wie man eine Kette von Mehrfachtreffern hinlegt, da sich diese als besonders effektiv im Kampf herausstellen.

Nachdem Sie Ihren Trainingskampf abgeschlossen haben, kehren Sie zum Levelauswahl-Bildschirm zurück. Sie können die Trainingsbasis der Rächer so oft auswählen wie Sie möchten.



Captain America 11

Während des Zweiten Weltkrieges wagte man ein Experiment, das man den Supersoldaten-Plan nannte. Steve Rogers nahm das Supersoldatenserum und wurde zu Captain America. Er wurde daraufhin in eine Mission geschickt, bei der er das Zünden einer geheimen Rakete verhindern sollte. Captain America war zwar erfolgreich, stürzte aber mit seinem Motorrad von einer vereisten Klippe. Vermißt und totgeglaubt für Jahrzehnte, wurde er auf wundersame Weise von den Rächern gefunden und gerettet. Zum Anführer der Rächer gewählt, hat er nun sein gesamtes menschliches Potential mit dem Supersoldatenserum erweitert. Bewaffnet mit einem Adamantiumschild kämpft Captain America gegen das Böse, das Demokratie und Freiheit bedroht.



SPEZIALATTACKEN

Anmerkung: Die Bewegungsbeschreibungen beziehen sich auf einen Charakter, der nach rechts schaut. Die Bewegungen sind umgekehrt für einen Charakter, der nach links blickt.

Sternangriff

Drücken Sie **▼▲▶** + Y-KNOPF.

Schildschlag

Drücken Sie das Steuerkreuz zweimal schnell in die gleiche Richtung und dann den Y-Knopf.

EDELSTEIN-SPEZIALATTACKE

Super Captain America

Drücken Sie **▲▶▼** +Y-KNOPF.

Captain America hebt sein Schild über seinen Kopf und läßt seine gesamte Lebenskraft frei. Alle Feinde auf dem Bildschirm werden stark verletzt.

PROFIL

Name Captain America

Richtiger Name .. Steve Rogers

Größe 1,86 m

Gewicht 119 kg

PROFIL

Name Iron Man

Richtiger Name ...Anthony Stark

Größe 1,83 m

Gewicht 223 kg
(einschließlich Eisenanzug)

Iron Man

Der geniale Anthony Stark begab sich in ein unbekanntes asiatisches Land, um eine von ihm entwickelte Waffe zu testen. Während des Tests wurde Stark verletzt und daraufhin entführt. Im Austausch für seine Waffentechnologie wollten ihn seine Entführer gesundpflegen und freilassen. Stark erklärte sich zum Schein einverstanden, hatte aber insgeheim einen anderen Plan. Er baute eine Lebenserhaltungsmaschine und stieg in diese ein. Sie erlaubte es ihm zu fliehen, und nach Hause zurückzukehren, aber ohne diesen eisernen Anzug kann er nun nicht mehr überleben. Stark veränderte den Anzug und kämpft nun gegen das Böse.

SPEZIALATTACKEN

Doppelsprung

Springen Sie und drücken Sie dann den B-KNOPF erneut, während Sie sich in der Luft befinden.

Repulsor

Drücken Sie ▼▲▶ +Y-KNOPF.

Luft-Repulsor

Springen Sie, und führen Sie in der Luft einen Repulsor aus.

Shell Crush

Springen Sie, und drücken Sie dann während Sie sich in der Luft befinden ▶ zweimal schnell hintereinander und den Y-KNOPF.

Smart Bomb

Drücken Sie ▼ zweimal schnell hintereinander und den Y-KNOPF.

EDELSTEIN-SPEZIALATTACKE

Hitzekörper

Drücken Sie ▲▶▼ +Y-KNOPF.

Die Schutzenergie des Iron Man wird zu Angriffsenegie. Wenn er die Energie freiläßt, werden alle Feinde auf dem Bildschirm schwer verletzt.



12

Wolverine

13

Seine Knochen sind aus implantierten Adamantium. Kombiniert mit seiner Superheilkraft ist er unglaublich resistent gegen Kugeln oder Chemikalien (beispielsweise Giftgase). Während seine Vergangenheit unbekannt und mysteriös ist, arbeitete Wolverine zuletzt als Agent für die kanadische Regierung. Er bevorzugte es, allein zu arbeiten; aus diesem Grund hatte er mit dem Beachten der Regeln Probleme. Er ist jetzt ein Mitglied von Professor Charles Xaviers X-MEN.



SPEZIALATTACKEN

Wände erklimmen

Springen Sie an die Wand, und drücken Sie dann ▲ oder ▼, um die Wand zu erklimmen.

Hoher Klauenangriff

Drücken Sie ▶▼▲ +Y-KNOPF.

Schneller Klauenangriff

Drücken Sie ▶ zweimal schnell hintereinander und den Y-KNOPF.

Tiefschlag

Springen Sie, und drücken Sie dann ▼ und den Y-KNOPF.

EDELSTEIN-SPEZIALATTACKE

Berserker

Drücken Sie ▲▶▼ +Y-KNOPF.

Wolverine bringt für diesen Angriff seine Wut auf das maximale Level. Seine Angriffskraft erhöht sich, und er kann Klauenenergieblitze verschießen.

PROFIL

Name Wolverine

Richtiger Name ...Logan

Größe 1,57 m

Gewicht 87 kg

PROFIL

NameSpider-Man

Richtiger Name ...Peter Parker

Größe1,75 m

Gewicht82 kg

Peter Parker wurde zu Spiderman als er von einer radioaktiv verseuchten Spinne gebissen wurde. Er erlangte seltsame Fähigkeiten, die es ihm erlaubten, Wände zu erklettern und daran kleben zu bleiben. Ursprünglich wollte er mit seinen neuen Fähigkeiten ins Showbusiness, um diese in seinem selbst geschneiderten Spinnenkostüm und mit dem selbst entwickelten Netzschußgerät vorzuführen. Aber als sein Onkel Ben von Einbrechern getötet wurde, entschied er sich, ein Superheld zu werden.

SPEZIALATTACKEN

Wände erklimmen

Springen Sie an die Wand, und drücken Sie dann ▲ oder ▼, um die Wand zu erklimmen.

Netzschuß

Drücken Sie ▼◀▶ +Y-KNOPF.

Netzseil

Drücken Sie ▲ zweimal schnell hintereinander und den Y-KNOPF. Während Sie am Netz hängen, drücken Sie den Y-KNOPF, um anzugreifen.

EDELSTEIN-SPEZIALATTACKE

Netz werfen

Drücken Sie ▲▶▼ +Y-KNOPF.

Spiderman fesselt seine Feinde im Netz und schleudert sie zu Boden.

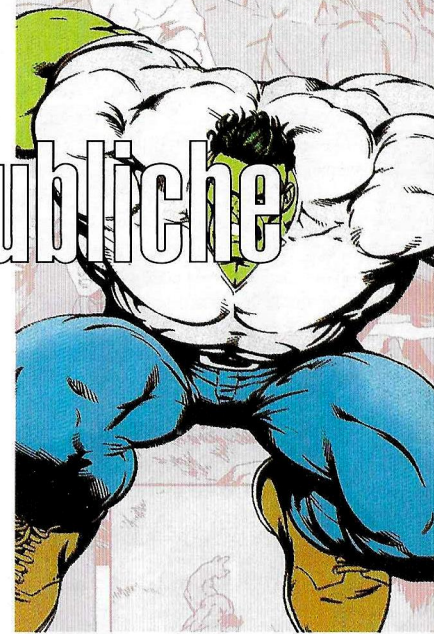


Spider-Man

14

Der unglaubliche Hulk

15



Einst ein berühmter Wissenschaftler, kam Robert Bruce Banner in Berührung mit dem Gammastrahlenwaffen-Experiment. Ein kleiner Junge lief in das Labor, als die Gamma-Bombe gezündet werden sollte. Banner sprang ins Labor und rettete den kleinen Jungen, kam aber mit der Strahlung in Kontakt. Jetzt hat Banner die Fähigkeit, sich in den Unglaublichen Hulk zu verwandeln. Wenn sich Banner in den Unglaublichen Hulk gegen seinen Willen verwandelt folgt meist eine Menge Ärger. Die Menschen fürchten seine unglaubliche Kraft, und selbst er versteht nicht, was aus ihm wurde. Er bekämpft seine neu gefundene Stärke, so daß er nicht seine wahre Identität verliert.

PROFIL

NameDer unglaubliche
.....Hulk

Richtiger Name ..Robert Bruce
.....Banner

Größe2,26 m

Gewicht277 kg

SPEZIALATTACKEN

Prankenwurf

Drücken Sie ▼◀▶ +Y-KNOPF.

Hulk Tackle

Drücken Sie ▶ zweimal schnell hintereinander und den Y-KNOPF.

Zertrümmern

Drücken Sie ▶▼◀ +Y-KNOPF.

EDELSTEIN-SPEZIALATTACKE

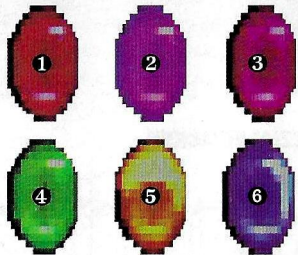
Hulk Bomber

Drücken Sie ▲▶▼ +Y-KNOPF.

Hulk erzeugt ein Erdbeben, und die Schockwellen lassen Boden und auch Luft erzittern. Alle Feinde auf dem Bildschirm werden stark verletzt.

Wenn Sie bestimmte feindliche Anführer besiegen konnten, haben Sie das Level vollständig geschafft und bekommen automatisch den Edelstein des jeweiligen Charakters. Sie müssen den Edelstein tragen, um ihn zu benutzen. Ihr Superheld wird höher springen oder sich schneller bewegen können, und wenn Sie den richtigen Edelstein und den Macht-Edelstein (G) besitzen, werden Sie dazu in der Lage sein, eine Edelstein-Spezialattacke durchzuführen. Schauen Sie in der unten stehenden Liste nach, um die jeweiligen Informationen über die Edelsteineffekte zu erhalten.

Edelsteine



Edelstein Effect

1 ZEIT	Superheld bewegt sich schneller
2 RAUM	Superheld springt höher
3 MACHT	Angriffsstärke des Superhelden erhöht sich
4 SEELE	Lebensenergiebalken des Superhelden wird erweitert
5 REALITÄT	Enthüllt versteckte Gegenstände oder Power-Ups
6 GEIST	Der mysteriöse Geist ist verhüllt

Gegenstände

Es gibt zwei Arten von Gegenständen, die Sie einsammeln können, indem Sie bestimmte Objekte zerbrechen, oder feindliche Anführer besiegen. Einige Gegenstände werden einfach so erscheinen, aber die meisten sind an bestimmten geheimen Orten versteckt, die zu finden, eine Herausforderung darstellt.

Die beiden Arten von Gegenständen sind normale Gegenstände, die automatisch Ihrem Superhelden zugesprochen werden, und Ausrüstungsgegenstände, die im Gegenstandsauswahl-Bildschirm benutzt werden müssen. Hier ist eine kurze Liste von Gegenständen, die Sie finden werden:

Gegenstand Typ Effect

Kleines EnergiepaketNORMAL
Gibt ein wenig Lebensenergie zurück.

Großes EnergiepaketNORMAL
Gibt die Hälfte der gesamten Lebensenergie zurück.

Kleiner EnergietankAUSRÜSTUNG
Gibt die Hälfte der gesamten Lebensenergie zurück.

Großer Energietank.....AUSRÜSTUNG
Gibt die gesamte Lebensenergie zurück.

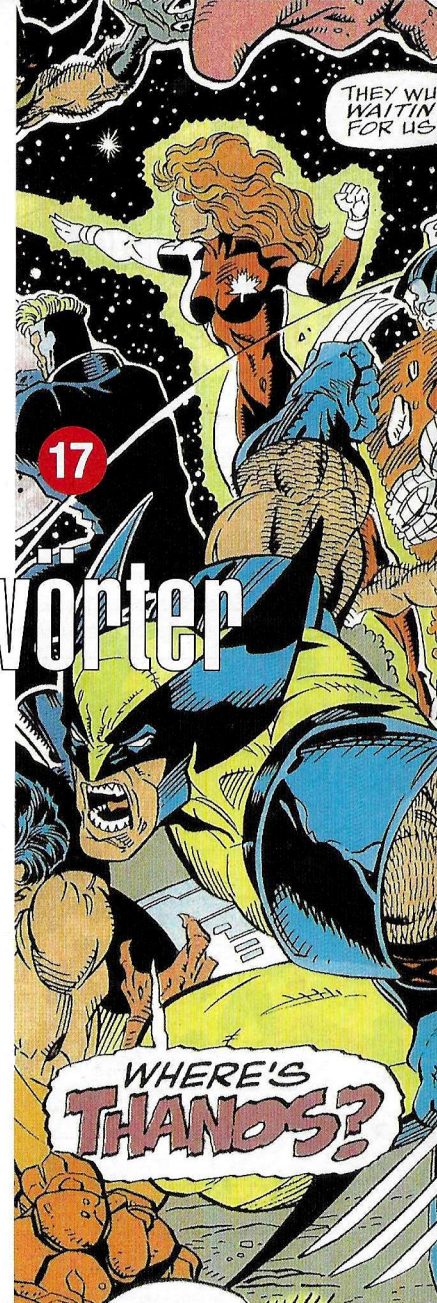
Macht-Edelstein (G)AUSRÜSTUNG
Erlaubt Ihnen, eine Edelstein-Spezialattacke auszuführen.

Erholungsobjekt (R).....AUSRÜSTUNG
Im Gegenstandsauswahl-Bildschirm:
benutzen Sie es, um einen Superheld
wiederzubeleben.

Wenn Ihre Superhelden keine Leben mehr haben, ist das Spiel zu Ende. Bevor dies passiert, schreiben Sie sich Ihr Paßwort auf, um Ihr Spiel zu sichern. Sie werden das Paßwort in der Trainingsbasis der Rächer erhalten. Wählen Sie PASSWORD aus dem Trainingsmenü, dann drücken Sie START. Schreiben Sie das Paßwort nieder. Wenn Sie später ihr Spiel fortsetzen möchten, markieren Sie PASSWORD im Titelbildschirm und drücken Sie START.

Benutzen der Passwörter

- Benutzen Sie die Steuertasten, um den Cursor zum Buchstaben Ihrer Wahl zu bewegen. Drücken Sie den Y- oder den B-Knopf, um den Buchstaben auszuwählen, und zum nächsten Eintrag zu kommen.
- Wenn das vollständige Paßwort eingegeben wurde, drücken Sie START.
- Wenn Ihr Paßwort falsch ist, wird Sie ein Ton darüber in Kenntnis setzen, und Sie müssen das Paßwort noch einmal ändern.



English

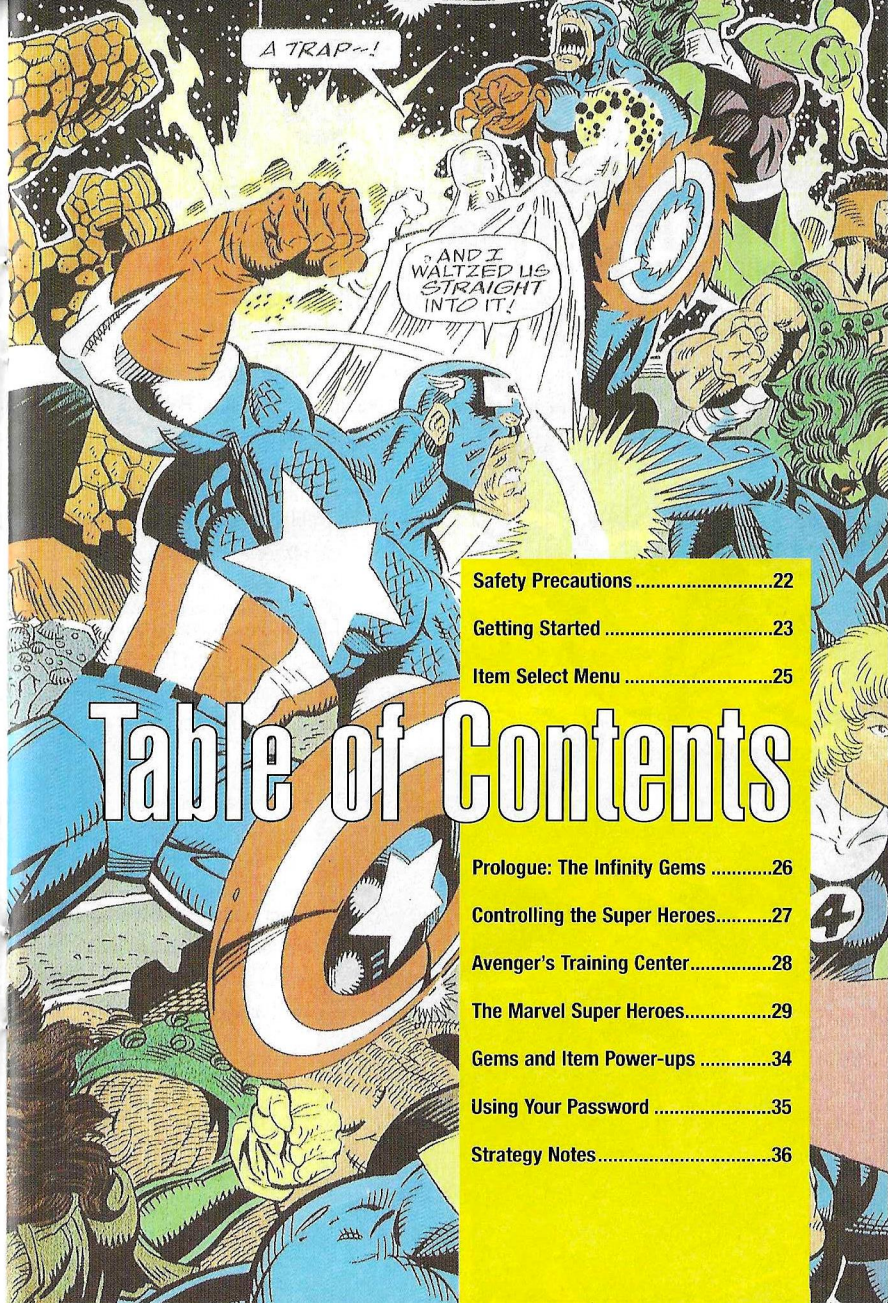


Table of Contents

Safety Precautions	22
Getting Started	23
Item Select Menu	25
Prologue: The Infinity Gems	26
Controlling the Super Heroes.....	27
Avenger's Training Center.....	28
The Marvel Super Heroes.....	29
Gems and Item Power-ups	34
Using Your Password	35
Strategy Notes.....	36

Safety Precautions

22

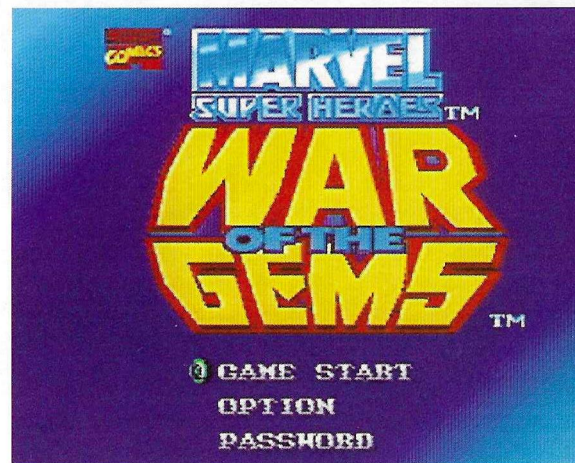
Follow these suggestions to keep your breath of Fire II Game Pak in perfect operating condition.

- ❶ DO NOT subject your Game Pak to extreme temperatures, either hot or cold. Always store it at room temperature.
- ❷ DO NOT touch the terminal connectors on your Game Pak. Keep it clean and dust-free by always storing it in its protective box.
- ❸ DO NOT try to disassemble your Game Pak. This will void your warranty.
- ❹ DO NOT let your Game Pak come into contact with thinners, solvents, benzene, alcohol or any other strong cleaning agents that can damage it.

Getting Started

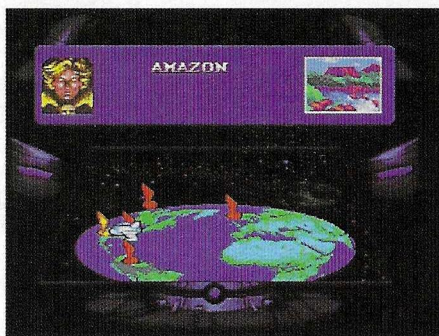
23

- ❶ Watch the introduction and then press **START** when the title screen appears.
- ❷ You have three options from the title screen. Select **GAME START** to begin a game, **PASSWORD** to enter a previous password (see page 16) or **OPTION MODE** to adjust the configuration of your buttons and switch the sound between stereo and mono (depending on your system.)
- ❸ Check the power switch on your Super Nintendo Entertainment System. Make sure it is OFF before inserting or removing the Game Pak.
- ❹ Insert your MARVEL SUPER HEROES in WAR OF THE GEMS Game Pak into your Super Nintendo Entertainment System and turn the power ON.



Getting 24 Started Cont.

- After selecting **GAME START** from the title screen, then select a stage from the Stage Select screen. Press the control pad up or down to highlight a stage then press **START** to choose the option. Select **YES** to move to the character select screen or **NO** to re-select a stage.



- From the character select screen highlight a character and press **START**. Select your available items (for more, see page 6) and press **START** to begin play.



- To end the game at any time, simply turn the power **OFF** on your Super Nintendo Entertainment System and remove your Game Pak.

After selecting the stage and your Marvel Super Hero, you will see the Item Select Screen. The number of items you have available to use will appear underneath the item's icon.

Item Select Screen

Place the cursor on the item you want to use, and press the **Y** button. Press the **B** button to cancel your selection and change the gem you selected.



Remaining Vitality

Number of Gem Powers

26

Prologue: The Infinity Gems

The Infinity Gems number six:

Time, Space, Power, Reality, Soul and **Mind**. It is said that the being who obtains these six gems will be omnipotent. Beings throughout the universe have struggled to control the gems.

Adam Worlock has sensed an evil force attempting to find the gems. To protect the Earth and the universe, Warlock has contacted the World's Greatest Heroes to help him confront this evil force. One gem has already been found, and is being used as a basis for locating the others.

Thanks to the advanced super-power computers at STARK Enterprises, they have identified some possible locations of the remaining Infinity Gems. Now they leave for the mortal hunt.

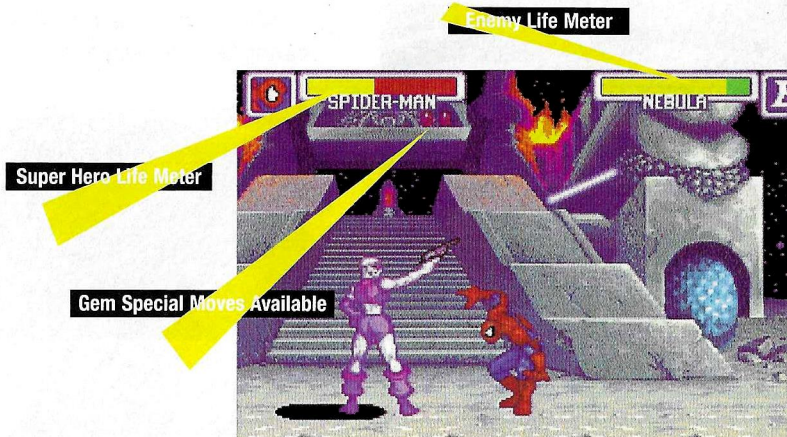
Controlling the 27 Marvel Super Heroes

CONTROL ACTION

- Start Button** ... Start Game
..... Pause Game
- Select Button** ... Cancels Selection on
..... Item/Character Select
- Control Pad** ... Move Character
..... Move Cursor on Menus
- Control Pad** ▾ ... Crouch
- Y Button** Attack
- B Button** Jump

Using the controller, you will have access to all of the fighting skills and mutant abilities for each of the Super Heroes. But remember, control of mutant powers does not come easily and practice may mean the difference between life and death.

To unleash a special power you need to rapidly enter a series of movements on the control pad followed by the attack button.



Avenger's

28

Training Center

One of the first stages you can select is the Avenger's Training Center. This training center gives you the opportunity to practice battle techniques, special moves and Gem Power Moves. You can also get your password for continuing a previous game here. See page 15 for more on passwords.

You will be pitted against a holographic replica of one of the villains that are out to capture the Infinity Gems. Learn attack patterns, timing and how to chain multi-hit combos here to be more effective in battle.

After you have finished your training battle, you will return to the stage select screen. You can select the Avenger's Training Center as many times as you like.



Captain America

29

During World War II, a secret government experiment was conducted known as Project: Super Soldier. Steve Rogers took the Super Soldier Serum and became Captain America. Now the leader of The Avengers, he has realized his full human potential with the Super Soldier Serum. Armed with a Vibranium-Adamantium alloy shield, Captain America fights the evil and injustice that threatens freedom and liberty.



SPECIAL MOVES

Note: Move descriptions are for a character facing right. Moves are reversed for a character facing left

Charging Star

Press **▼◀▶+** Y BUTTON

Shield Slash

Press Directional Button twice in the same direction quickly, then press Y BUTTON

GEM POWER MOVE

Super Captain America

Press **▲▶▼** Y BUTTON.

Captain America puts his shield above his head and releases all his life force. All enemies on-screen will be damaged.

PROFILE

Name Captain America

Real Name Steve Rogers

Height 6 ft. 1 inch

Weight 238 lbs.

PROFILE

Name Iron Man
Real Name Anthony Stark
Height 6 ft.
Weight 423 lbs.
(with armor)

Iron Man

While testing a secret weapon in Southeast Asia, industrial genius Tony Stark was injured and subsequently captured. In exchange for his weapon technology, his captors offered to nurse him back to health. Stark reluctantly agreed, but he secretly had a plan. He built a life-sustaining armor and equipped himself in it. It allowed him to escape and return home, but he cannot live for long without the aid of the armor. Stark has modified the design, expanded its defensive and offensive capabilities and now he uses his power as the golden avenger to battle any force that threatens the security of America or the world.

30

SPECIAL MOVES

Double Jump

Jump, then press the B BUTTON again while in the air

Repulsor

Press ▼▲▶ + Y BUTTON

Air Repulsor

Jump, then while in the air perform a Repulsor

Shell Crush

Jump, then while in air press ▶ twice quickly + Y BUTTON

Smart Bomb

Press ▼ twice quickly + Y BUTTON

GEM POWER MOVE

Heat Body

Press ▲▶▼ + Y BUTTON

Iron Man's suit energy becomes attack energy. When he releases the energy, all on-screen enemies will be damaged.



Wolverine

31

The man known only as Logan had his skeleton forcibly augmented with Adamantium, a nearly-indestructible metal. He has a super-healing ability that makes him incredibly resistant to physical harm, chemicals and poisonous gasses. Wolverine once worked as a secret agent for the Canadian government but would not follow their protocol. He severed his ties with the Canadian government and he later joined Professor Charles Xavier's mutant group — X-MEN.

PROFILE

Name Wolverine
Real Name Logan
Height 5 ft. 2 in
Weight 194 lbs.



SPECIAL MOVES

Wall Climb

Jump up to wall, then press ▲ or ▼ to climb wall

Rising Claw

Press ▶▼▲ + Y BUTTON

Running Claw

Press ▶ twice quickly + Y BUTTON

Diving Slash

Jump, then press ▼ + Y BUTTON

GEM POWER MOVE

Berzerker

Press ▲▶▼ + Y BUTTON

Wolverine brings his Rage level to a maximum for this move. His attack power increases, and he can shoot out bolts of claw energy.

PROFILE

Name.....Spider-Man

Real NamePeter Parker

Height.....5 ft. 9 in

Weight.....163 lbs.

Peter Parker became Spider-Man when he was bit by a radioactive spider. He obtained strange abilities that allowed him to stick to and climb walls. He originally aimed to enter show business with his new abilities using a spider costume and web-shooters he created. But when his Uncle Ben was killed by thieves he decided to become a Super hero, realizing that with great power comes great responsibility.

Spider-Man

32



SPECIAL MOVES

Wall Climb

Jump up to wall, then press ▲ or ▼ to climb wall

Web Shooter

Press ▼▲▶ + Y BUTTON

Web Wire

Press ▲ twice quickly + Y BUTTON.

While swinging on web, press Y BUTTON to attack

GEM POWER MOVE

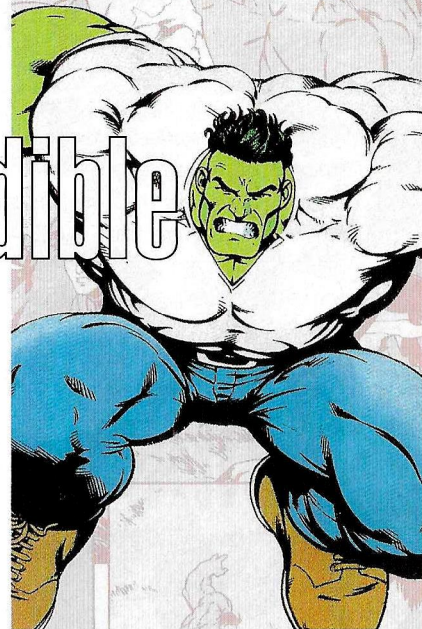
Web Throw

Press ▲▶▼ + Y BUTTON.

Spider-man tangles up his opponent in his web and tosses them to the ground.

The Incredible Hulk

33



Dr. Robert Bruce Banner was in charge of the Gamma Radiation experiment. A teenager wandered into the test area right as the Gamma Bomb was about to explode. Banner jumped in and saved the boy, but was flooded with radiation himself. Now Banner has the ability to change at will into an incredibly strong jade giant — The Incredible Hulk.

SPECIAL MOVES

Grab Throw

Press ▼▲▶ + Y BUTTON

Hulk Tackle

Press ▶ twice quickly + Y BUTTON

Rock Crush

Press ▶▼▲ + Y BUTTON

GEM POWER MOVE

Hulk Bomber

Press ▲▶▼ + Y BUTTON

Hulk summons an earthquake and the shockwave rocks the ground and the air. All on-screen enemies will be damaged.

PROFILE

Name.....The Incredible Hulk

Real NameRobert Bruce Banner

Height.....7 ft. 5 in.

Weight.....1041 lbs.

When you defeat different boss enemies, you will clear the stage and automatically gain that character's gem. You must equip the gem before you can use it (see page 5). Gems offer you two features: Your Super Hero will jump higher or move quicker, and if you have the correct gem and Gem Power Item you will be able to perform a special Gem Power Move. Refer to the chart below for information on gem effects.

Gems



Gem	Effect
1 TIME	Super Hero moves quicker
2 SPACE	Super Hero jumps higher
3 POWER	Super Hero attack power is increased
4 SOUL	Super Hero vitality meter is extended
5 REALITY	Reveals hidden items or power-ups
6 MIND	Allows Psionic attacks

Items

There are two types of items you can collect by breaking open objects or by defeating enemy bosses. Some items may even just appear, but in most cases they are located in secret areas that are challenging to find.

The two types of items are Normal items, which are automatically applied to your Super Hero, and Equipment items, which need to be equipped from the Item Select Screen. Here is a short list of items you can use:

Item **Type**
Effect

Small Energy Pack.....NORMAL
Instantly recovers small amount of vitality

Large Energy PackNORMAL
Instantly recovers half the vitality meter

Small Energy Tank.....EQUIPMENT
Recovers half the vitality meter when used

Large Energy Tank.....EQUIPMENT
Recovers entire vitality meter when used

Gem Power Item (G)EQUIPMENT
Allows you to execute Gem Power Move

Recover Item (R)EQUIPMENT
On Item Select Screen, use to revive a Super Hero

When you run out of lives, the game is over. You will find the password in the Avenger's Training Center. Select PASSWORD from the Training Menu, then press START. Write down the password. When you want to begin your game later, highlight PASSWORD from the title screen and press **START**.

Passwords

- Use the control pad to move the cursor to the letter you want to enter. Press **Y** or **B** buttons to select the letter and move to the next entry slot.
- When your password has been entered, press **START**.
- If your password is incorrect, a tone will notify you and you will have to change the password.



Français

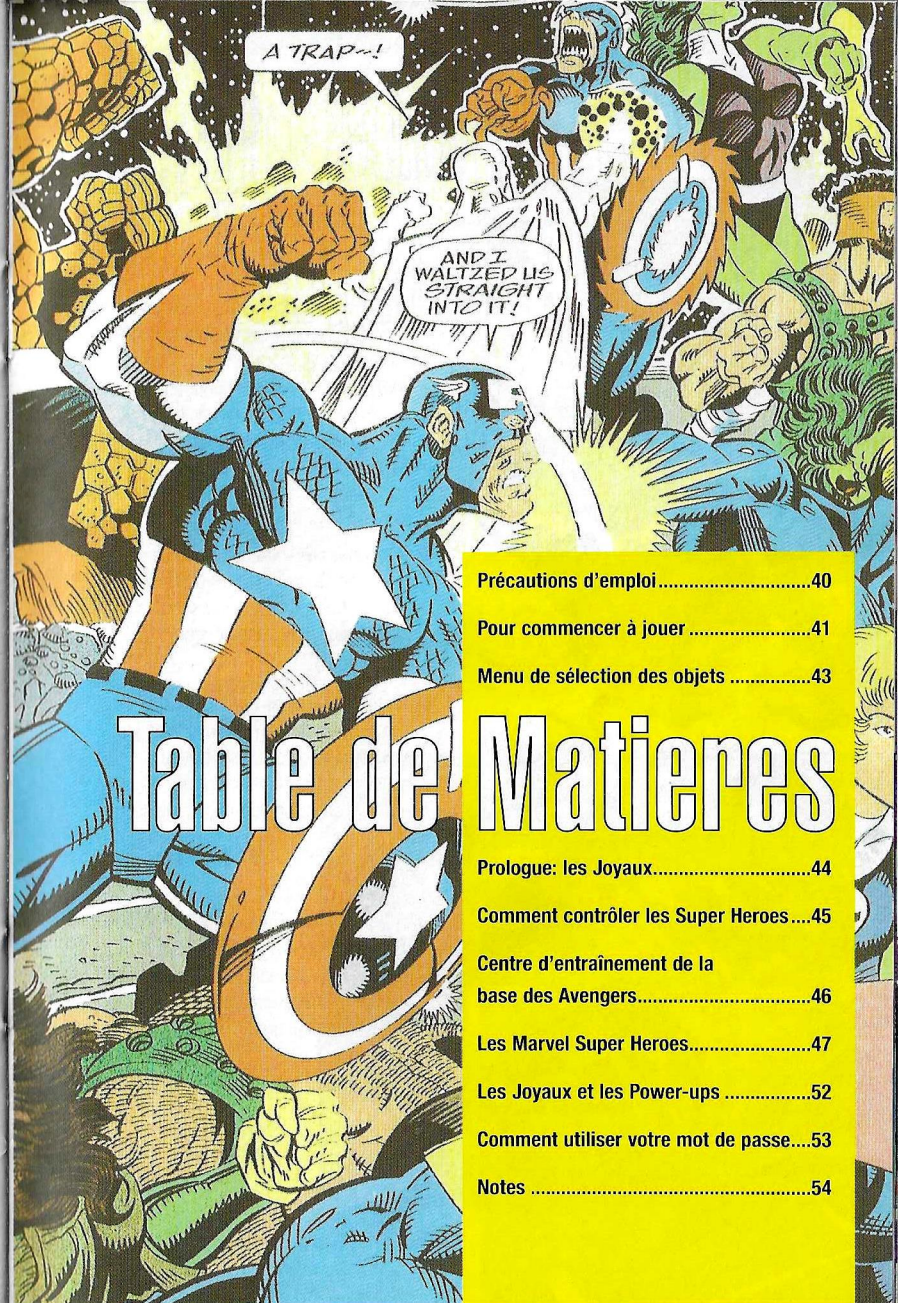


Table de Matieres

Précautions d'emploi.....	40
Pour commencer à jouer	41
Menu de sélection des objets	43
Prologue: les Joyaux.....	44
Comment contrôler les Super Heroes	45
Centre d'entraînement de la base des Avengers.....	46
Les Marvel Super Heroes.....	47
Les Joyaux et les Power-ups	52
Comment utiliser votre mot de passe....	53
Notes	54

Précautions d'emploi

40

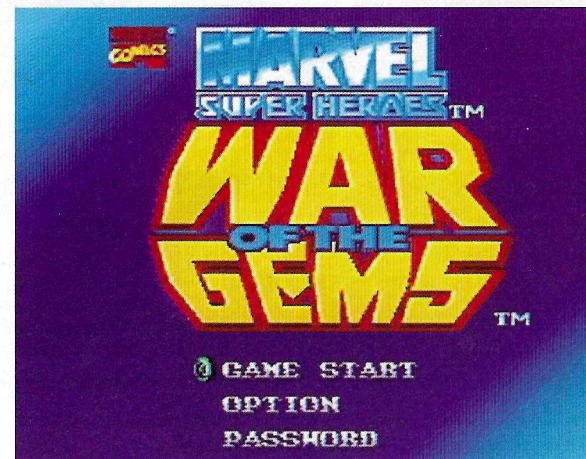
Veuillez suivre ces conseils pour conserver votre cartouche de jeu MARVEL SUPER HEROES en parfait état de fonctionnement.

- 1 N'exposez pas votre cartouche de jeu à des températures trop élevées ni trop basses. Conservez toujours votre cartouche de jeu à température ambiante.
- 2 Ne touchez pas les broches des connecteurs de votre cartouche de jeu. Veuillez à ce qu'elle reste propre et sans poussières en la rangeant toujours dans son coffret de protection.
- 3 N'essayez pas d'ouvrir votre cartouche de jeu.
- 4 Veillez à ce que votre cartouche de jeu n'entre jamais en contact avec des diluants, des solvants, du benzène, de l'alcool ou tout autre agent puissant de nettoyage qui pourrait l'endommager.

Pour commencer à jouer

41

- 1 Veillez à ce que l'interrupteur de marche/arrêt de votre console Super Nintendo Entertainment System soit dans la position d'arrêt (OFF) avant d'insérer ou de retirer la cartouche de jeu.
- 2 Insérez votre cartouche de jeu MARVEL SUPER HEROES in WAR OF THE GEMS dans votre console Super Nintendo Entertainment System et mettez-la en marche (ON).
- 3 Regardez l'introduction, puis appuyez sur le bouton START lorsque l'écran de titre apparaît.
- 4 Il vous est proposé trois options sur l'écran de titre. Sélectionnez GAME START (début du jeu) pour commencer une partie, PASSWORD (mot de passe) pour introduire un mot de passe déjà enregistré (voir page 16) ou OPTION MODE (mode d'option) pour régler la configuration de vos touches et choisir un son monophonique ou stéréophonique (en fonction de votre système).



Pour commencer

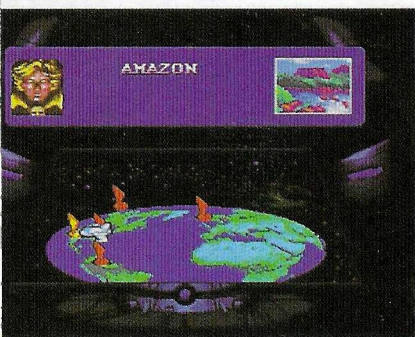
42 à jouer Suite

5 Après avoir sélectionné GAME START (début du jeu) sur l'écran de titre, veuillez sélectionner une scène sur l'écran Stage Select (sélectionner la scène). Appuyez vers le haut ou vers le bas sur le control pad pour mettre une scène en surbrillance, puis appuyez sur START pour choisir cette option. Sélectionnez YES (oui) pour passer à l'écran de sélection des personnages ou sur NO (non) pour sélectionner une nouvelle scène.

6 Dans l'écran Character Select (sélectionner le personnage), mettez un personnage en surbrillance et appuyez sur START. Sélectionnez les objets que vous souhaitez parmi ceux qui vous sont proposés (pour de plus amples informations, veuillez vous reporter à la page 6) et appuyez sur START pour commencer à jouer.



7 Pour interrompre la partie à tout moment, il vous suffit de mettre l'interrupteur marche/arrêt de votre console Super Nintendo Entertainment System dans la position d'arrêt (OFF) et de retirer la cartouche de jeu.



Après avoir sélectionné la scène et votre Marvel Super Hero, vous verrez apparaître l'écran Item Select (sélection des objets). Le nombre des objets à votre disposition est

Ecran Item Select

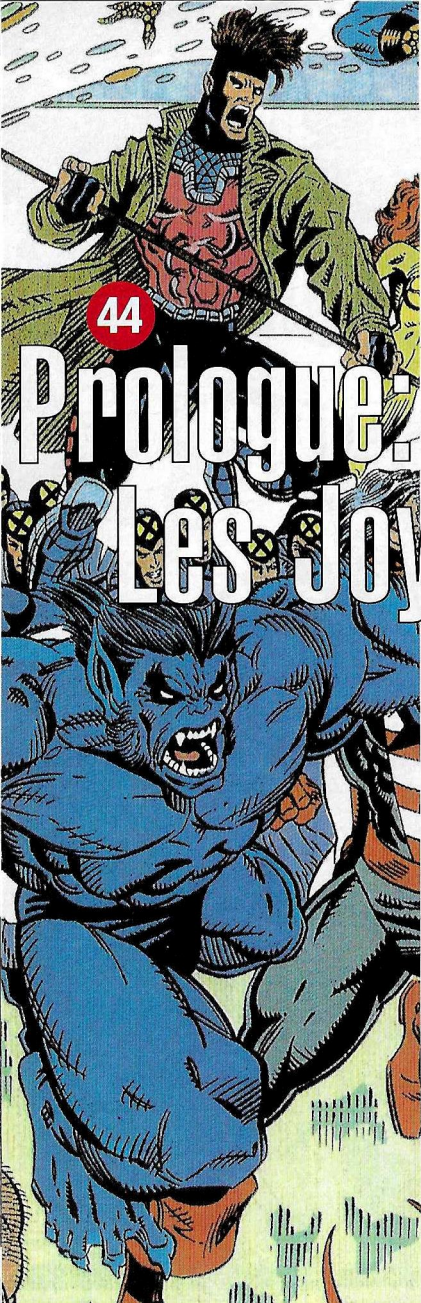
affiché sous l'icône de l'objet. Placez le curseur sur l'objet que vous souhaitez utiliser, puis appuyez sur la touche Y. Appuyez sur la touche B pour annuler votre sélection et changer le joyau que vous avez sélectionné.



Vitalité restante

Nombre de Gem Powers

43



Il y a six Joyaux de l'Infini (Infinity Gems): **le Temps, l'Espace, la Puissance, la Réalité, l'Âme et l'Esprit**. Il est dit que celui qui se procurera ces six joyaux deviendra tout puissant. Des êtres en provenance de tout l'univers se sont efforcés de contrôler les joyaux.

Adam Worlock a ressenti la présence d'une force maléfique qui essayait d'imposer sa volonté aux joyaux. Afin que la Terre et l'Univers puissent rester en paix, Worlock a affronté cette abomination et il supplie les

Marvel Super Heroes de l'aider. Un des joyaux a déjà été retrouvé et il est utilisé comme point de départ pour essayer de découvrir l'emplacement des autres.

Grâce aux super-ordinateurs sophistiqués de STARK Enterprises, ils ont réussi à identifier certains des lieux où pourraient se trouver les autres Joyaux de l'Infini. Il leur faut maintenant commencer leur chasse périlleuse.

Comment contrôler les Super Heroes

45

En utilisant le contrôleur, il vous sera possible d'accéder à toutes les aptitudes au combat et à toutes les facultés de mutation de chacun des Super Heroes. Mais rappelez-vous que le contrôle des pouvoirs de mutation n'est pas chose facile et qu'un bon entraînement peut faire un jour la différence entre la vie et la mort.

Pour déclencher un pouvoir spécial, vous devez effectuer une série de mouvements rapides sur le control pad suivis de la touche d'attaque. Veuillez vous reporter à la section suivante pour de plus amples informations.

- COMMANDE** Action

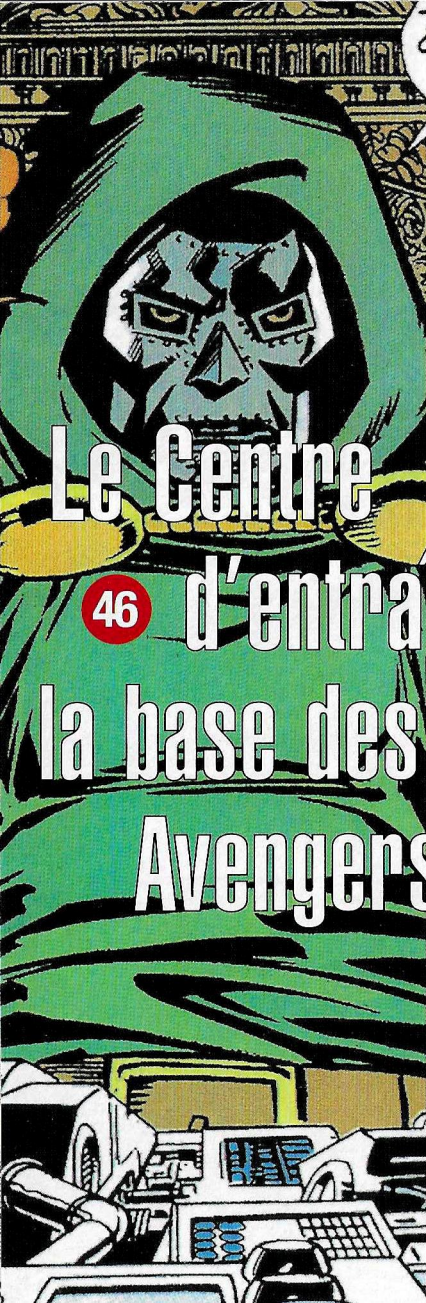
- TOUCHE START** Commencer le jeu
..... Pause
- TOUCHE SELECT** .. Annuler la sélection en cours.
..... Sélection objet/personnage
- CONTROL PAD** Déplacer le personnage.
..... Déplacer le curseur dans
..... les menus
- CONTROL PAD** ▼ . Se tapir
- TOUCHE Y** Attaquer
- TOUCHE B** Sauter

Compteur de vie de l'ennemi

Compteur de vie du Super Hero

Gem Special Moves disponibles





Le Centre 46 d'entraînement de la base des Avengers

L'une des premières scènes qu'il vous est possible de choisir est celle du Centre d'entraînement de la base des Avengers. Ce centre d'entraînement vous donne l'occasion de vous familiariser avec les techniques de combat, les Special Moves et les Power Moves des Joyaux. Vous pouvez également utiliser votre mot de passe pour continuer une partie de jeu commencée précédemment. Veuillez vous reporter à la page 16 pour de plus amples informations sur les mots de passe.

Vous devrez affronter un cyborg, qui est la copie conforme de l'un des ennemis que les ordinateurs de STARK Enterprises soupçonnent d'essayer de contrôler les

Joyaux de l'Infini. Apprenez de nouvelles techniques de combat, découvrez comment lancer vos attaques au moment le plus juste et comment enchaîner les séquences de tir groupé pour être plus efficace lors des batailles.

Après avoir terminé votre entraînement au combat, vous retournerez à l'écran Stage Select (sélection de scène). Vous pouvez sélectionner la base des Avengers aussi souvent qu'il vous plaira.



Captain America 47



Durant la Seconde Guerre mondiale, il a été procédé à une expérience connue sous le nom de „Super Soldier Plan“. Steve Rogers a reçu une dose du sérum „Super Soldier“ et il est devenu Captain America. Il fut alors envoyé en mission pour empêcher le lancement d'un missile secret nazi. Captain America accomplit avec succès sa mission, mais il tomba accidentellement avec sa moto depuis le sommet d'une falaise verglacée. Ayant disparu pendant des années, on le pensait mort; il fut toutefois sauvé miraculeusement par les Avengers. Grâce au sérum „Super Soldier“, il a enfin atteint la plénitude de son potentiel humain. Armé d'un bouclier en Adamantium, Captain America combat l'entité maléfique qui menace la liberté.

ACTIONS SPÉCIALES

Remarque: les descriptions des actions supposent que le personnage est tourné vers la droite. Les actions sont inversées lorsque le personnage est tourné vers la gauche.

Etoile fulgurante

Appuyez sur **▼ ▲ ▶ + Y**.

Frappe en taille avec le bouclier

Appuyez rapidement et à deux reprises sur la même touche directionnelle, puis appuyez sur Y.

ACTION SPÉCIALE DU JOYAU

Super Captain America

Appuyez sur **▲ ▶ ▼ + Y**.

Captain America met son bouclier au dessus de la tête et libère toute sa force vitale. Tous les ennemis sur l'écran sont endommagés.

PROFIL

NomCaptain America

Nom ReelSteve Rogers

Taille1,86 m

Poids119 kg

PROFIL

Nom Iron Man
Nom Reel Anthony Stark
Taille 1,83 m
Poids 223 kg
(ecombinaison comprise)

Iron Man

Anthony Stark, inventeur de génie, s'est rendu dans un pays asiatique inconnu pour y expérimenter l'arme qu'il a conçue. Durant les essais, Stark a été blessé, puis il fut ensuite capturé. En échange de la technologie de son arme, ses ravisseurs lui ont proposé de le soigner afin qu'il retrouve la santé. Stark a accepté à contrecœur, mais il a conçu un plan secret. Il s'est construit une machine pouvant le maintenir en vie, dont il s'est revêtu. Ceci lui a permis de s'échapper et de revenir chez lui, mais il ne peut plus vivre sans cette combinaison. Stark en a modifié le châssis et il combat maintenant l'entité maléfique sous la forme d'Iron Man.

ACTIONS SPÉCIALES

Saut double

Sautez, puis appuyez à nouveau sur B alors que vous êtes en l'air. Repulsor:

Repoussoir

Appuyez sur ▼◀▶ + Y

Repoussoir en l'air

Sautez, puis effectuez une action de repoussoir alors que vous trouvez en l'air

Shell Crush

Sautez, puis appuyez rapidement à deux reprises sur ▶, puis sur Y alors que vous trouvez en l'air.

Smart Bomb

Appuyez rapidement et à deux reprises sur ▼ puis sur Y.

ACTION SPÉCIALE DU JOYAU

Corps incandescent

Appuyez sur ▲▶▼ + Y.

L'énergie de la combinaison d'Iron Man se transforme en énergie d'attaque. Lorsqu'il libère son énergie, tous les ennemis se trouvant sur l'écran sont endommagés.



48

Wolverine

49

Ses os sont en Adamantium implanté dans son corps. En plus de sa faculté de guérison accélérée, il est incroyablement résistant aux balles et aux produits chimiques (en particulier les gaz toxiques). Bien que son passé soit empreint de mystère, Wolverine a récemment travaillé comme agent du gouvernement canadien. Il préfère effectuer ses missions en solitaire, aussi il lui arrive souvent de ne pas respecter les règles. Il fait maintenant partie de l'équipe des X-MEN du Professeur Charles Xavier.

ACTIONS SPÉCIALES

Grimper au mur

Sautez jusqu'à un mur, puis appuyez sur ▲ ou ▼ pour grimper au mur.

Relever la Griffe

Appuyez sur ▶▼◀ + Y.

Déplacer la Griffe

Appuyez rapidement et à deux reprises sur ▶, puis sur Y.

Taillade vers le bas

Sautez, puis appuyez sur ▼ + Y.

ACTION SPÉCIALE DU JOYAU

Furie au combat

Appuyez sur ▲▶▼ + Y.

Wolverine fait augmenter son niveau de rage jusqu'au maximum pour cette action. Sa puissance d'attaque s'accroît et il peut libérer des décharges d'énergie depuis sa griffe.

PROFIL

Nom Wolverine

Nom Reel Logan

Taille 1,57 m

Poids 87 kg



PROFIL

NomSpider-Man

Nom ReelPeter Parker

Taille1,75 m

Poids82 kg

Peter Parker est devenu Spider-man lorsqu'il a été mordu par une araignée radioactive. Il a acquis des facultés étranges, qui lui permettent d'adhérer et de grimper aux murs verticaux. Il avait d'abord prévu d'entrer dans le monde du spectacle en raison de son costume d'araignée et de son lance-filet, qu'il a lui-même créé. Mais lorsque son oncle Ben fut assassiné par des voleurs, il décida de devenir un Super Hero.

Spider-Man

50



ACTIONS SPÉCIALES

Grimper du mur

Sautez jusqu'à un mur, puis appuyez sur ▲ ou ▼ pour grimper au mur.

Lance-filet

Appuyez sur ▼▲▶ + Y.

Câble-filet

Appuyez rapidement et à deux reprises sur ▲, puis sur Y. Tout en balançant le filet, appuyez sur Y pour attaquer.

ACTION SPÉCIALE DU JOYAU

Lancer le filet

Appuyez sur ▶▲▼ + Y.

Spider-man enveloppe son opposant dans son filet et il le plaque au sol.

L'incroyable Hulk

51

Autrefois, alors qu'il effectuait des recherches scientifiques, Robert Bruce Banner fut responsable d'une expérience sur les armes à rayonnement Gamma. Un enfant a pénétré dans le laboratoire alors que la bombe Gamma était sur le point d'exploser. Banner s'est précipité pour sauver le jeune garçon, mais il fut soumis à un rayonnement intensif. Maintenant, Banner dispose de la faculté de se transformer en l'Incroyable Hulk. En dépit de sa grande volonté, lorsque Banner devient Hulk, les choses semblent soudainement mal se passer. Les gens craignent sa force incroyable et lui-même ne semble pas comprendre ce qui lui arrive. Il résiste à sa force nouvellement acquise afin de ne pas perdre sa vraie identité.

PROFIL

NomL'INCROYABLE

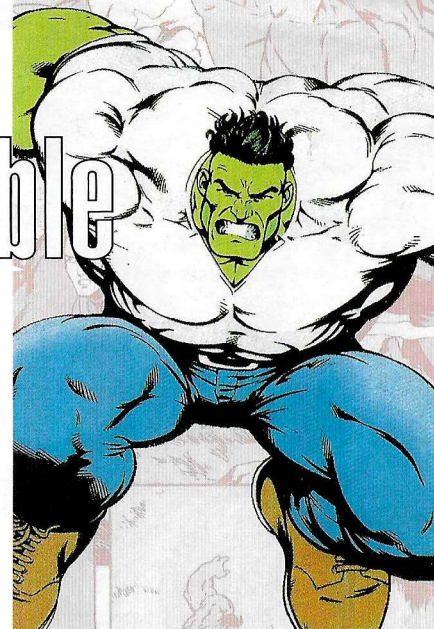
.....HULK

Nom ReelRobert Bruce

.....Banner

Taille2,26 m

Poids277 kg



ACTIONS SPÉCIALES

Projection à l'arraché

Appuyez sur ▼▲▶ + Y.

Placage à la Hulk

Appuyez rapidement et à deux reprises sur ▶, puis sur Y.

Ecrasement avec rocher

Appuyez sur ▶▼▲ + Y.

ACTION SPÉCIALE DU JOYAU

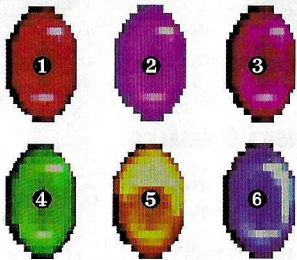
Bombardement à la Hulk

Appuyez sur ▲▶▼ + Y.

Hulk déclenche un tremblement de terre et l'onde de choc secoue le sol et l'atmosphère. Tous les ennemis se trouvant sur l'écran sont endommagés.

Lorsque vous anéantisiez certains chefs ennemis, la scène se vide et vous remportez automatiquement le jouau de ce personnage. Vous devez alors préparer ce jouau avant de pouvoir l'utiliser. Les bijoux vous offrent deux possibilités: votre Super Hero pourra sauter plus haut ou se déplacer plus rapidement et, si vous disposez du jouau adéquat et de l'objet Gem Power (G), vous pourrez effectuer une action Gem Special Move. Veuillez vous reporter au tableau ci-dessous pour y trouver des informations concernant les effets des bijoux.

LES JOYAUX



Edelstein Effet

- ❶ TEMPS Le Super Hero se déplace plus rapidement.
- ❷ ESPACE Le Super Hero saute plus haut.
- ❸ PUISSANCE La puissance d'attaque du Super Hero est augmentée.
- ❹ AME Le compteur de vitalité du Super Hero est augmenté.
- ❺ RÉALITÉ Fait apparaître les objets ou les power-ups cachés.
- ❻ ESPRIT L'esprit mystérieux n'est pas révélé.

Les objets

Vous pouvez acquérir deux sortes d'objets, soit en cassant et en ouvrant d'autres objets, soit en anéantisissant des chefs ennemis. Certains objets peuvent tout simplement apparaître mais, dans la plupart des cas, ils sont situés dans des endroits secrets, difficiles à découvrir.

Les deux types d'objets sont les Normal items (Objets normaux), dont bénéficie automatiquement votre Super Hero, et les Equipment items (Objets d'équipement), qui doivent être équipés à partir de l'écran Item Select (sélection d'objets). Voici une courte liste des objets que vous pouvez utiliser:

Object Type Effet

- Petit réserve énergétique.....NORMAL
Permet de retrouver instantanément une petite quantité de vitalité.
- Grande réserve énergétique ..NORMAL
Permet de revenir instantanément au milieu du compteur de vitalité.
- Petit réservoir d'énergieEQUIPEMENT
Permet de retrouver un niveau de vitalité moyen lorsqu'il est utilisé.
- Grand réservoir d'énergie.....EQUIPEMENT
Permet de retrouver un niveau de vitalité complet lorsqu'il est utilisé.
- (G)EQUIPEMENT
Permet d'effectuer l'action
- (R).....EQUIPEMENT
Permet de redonner vie au Super Hero en utilisant l'écran Item Select (sélection d'objets).

Lorsque votre Super Hero a épuisé toutes ses vies, le jeu est terminé. Avant d'en arriver à ce point, notez votre mot de passe afin de pouvoir sauvegarder votre partie. Vous trouverez le mot de passe dans le Centre d'entraînement de la base des Avengers. Sélectionnez PASSWORD (mot de passe) dans le menu Training (formation), puis appuyez sur START. Prenez note du mot de passe. Si vous souhaitez reprendre votre jeu plus tard, il vous suffit de sélectionner PASSWORD sur l'écran de titre et d'appuyer sur START.

Les Mots de Passe

53

- Utilisez le control pad pour déplacer le curseur sur la lettre que vous souhaitez introduire. Appuyez sur Y ou B pour sélectionner la lettre et vous déplacer vers la case de la lettre suivante.
- Lorsque vous avez introduit votre mot de passe dans son intégralité, appuyez sur START.
- Si votre mot de passe est incorrect, une tonalité vous en avertira et vous devrez changer le mot de passe.

